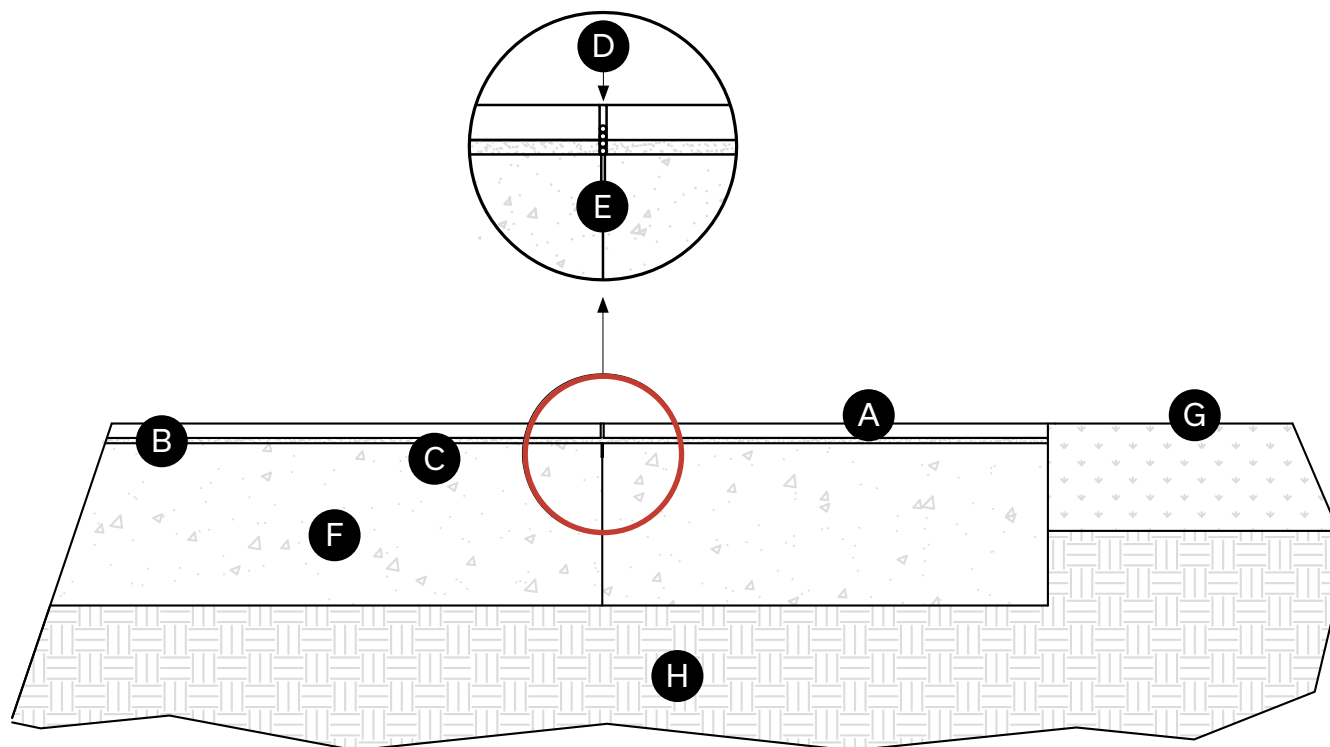


Tuiles de porcelaine Mirage (résidentiel)

COUPE TYPE - INSTALLATION SUR DALLE DE BÉTON



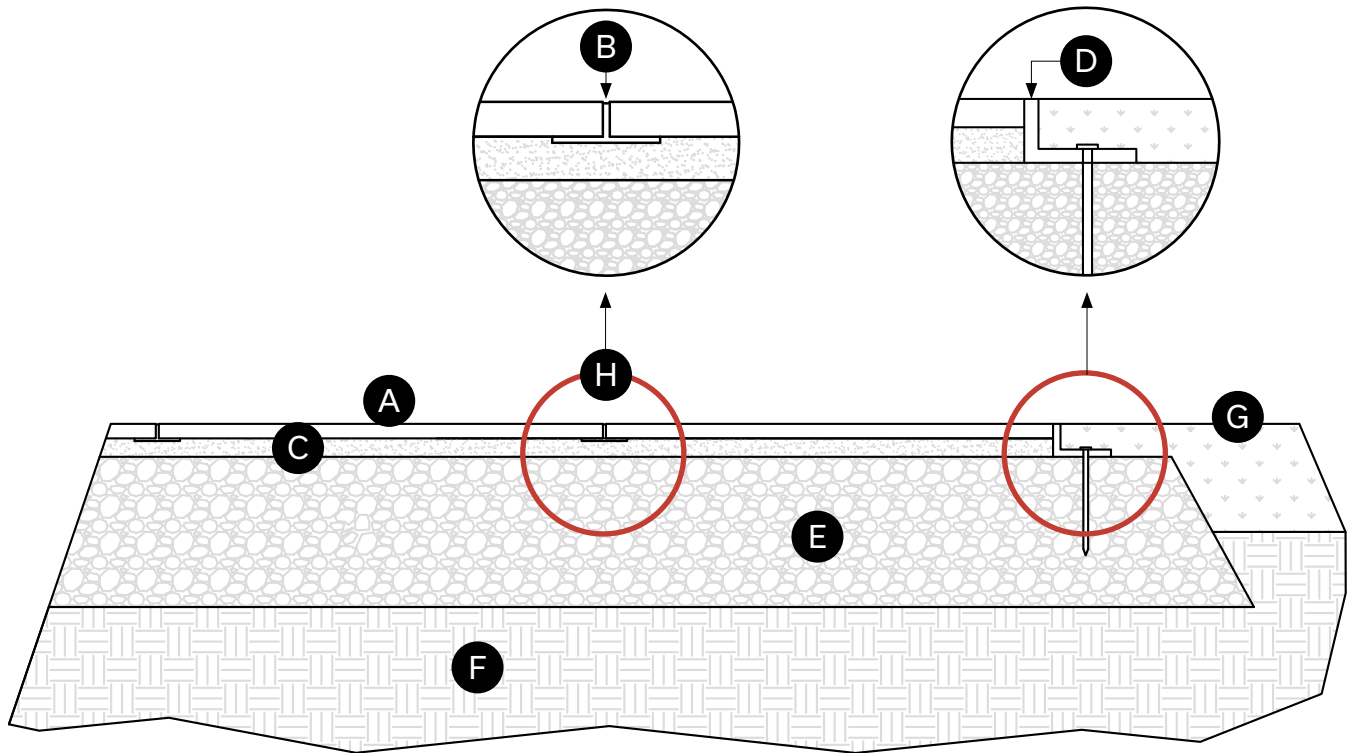
- A** Tuile de porcelaine Mirage (épaisseur 20 mm)
- B** Coulis cimentaire pour joints des tuiles de porcelaine (8 à 10 mm de largeur). Produits de la compagnie Mapei (Ultracolor Plus ou Keracolor S) ou équivalent.
- C** Adhésif cimentaire pour tuiles de porcelaine de Sika (Kerabond T/Keralastic ou Ultraflex LFT)
- D** Joint de mouvement (rempli de scellant uréthane et boudin d'étanchéité)
- E** Trait de scie de profondeur minimale équivalente à $\frac{1}{4}$ de l'épaisseur de la dalle (pour induire une fissure dans la dalle afin de permettre les mouvements éventuels)
- F** Dalle de béton structurale, 150 mm minimum (conçue par d'autres)
- G** Gazon
- H** Sol en place avec capacité portante adéquate (minimum de 100 kN/m²)

NOTES : La dalle de béton doit comprendre des joints de mouvement (à tout les 5 m lin. max). Les joints de mouvement de la dalle doivent correspondre avec les joints des tuiles de porcelaine. La dalle de béton doit avoir mûrie au moins pendant 28 jours avant l'installation des tuiles de porcelaine. Elle doit être conçue pour résister aux charges appliquées.

L'utilisation d'une plaque vibrante est à proscrire. Assurer une pente minimale de 1% sur la surface pour l'écoulement de l'eau. Cette installation est destinée à une application piétonnière ou véhiculaire. Pour les applications véhiculaires, la dalle de béton structurale doit être conçue (par d'autres) pour ce type d'utilisation.

Les tuiles de porcelaines Mirage peuvent être coupés en utilisant une scie à eau sur table munie d'une lame à diamant spécialement conçue pour la porcelaine.

COUPE TYPE - INSTALLATION SUR FONDATION GRANULAIRE



- A** Tuile de porcelaine Mirage (épaisseur 20 mm)
- B** Sable d'empli-joint (sable polymérique Permapro SP ou XT)
- C** Lit de pose 12 à 25 mm - sable ou criblure d'épierre (calibre 0-5 mm) nivelé et densifié
- D** Bordure de plastique avec tiges d'ancrage
- E** Pierre concassée, 200 à 300 mm (calibre 0 à 200 mm) densité à 95% Proctor modifié
- F** Sol en place avec capacité portante adéquate (minimum de 100 kN/m²)
- G** Gazon
- H** Support/espaceur pour tuiles porcelaine Mirage afin d'assurer un espace de ± 4 mm entre les tuiles.
Un support est requis à chaque coin des tuiles.

NOTES : La dalle de béton doit comprendre des joints de mouvement (à tout les 5 m lin. max). Les joints de mouvement de la dalle doivent correspondre avec les joints des tuiles de porcelaine. La dalle de béton doit avoir mûrie au moins pendant 28 jours avant l'installation des tuiles de porcelaine. Elle doit être conçue pour résister aux charges appliquées.

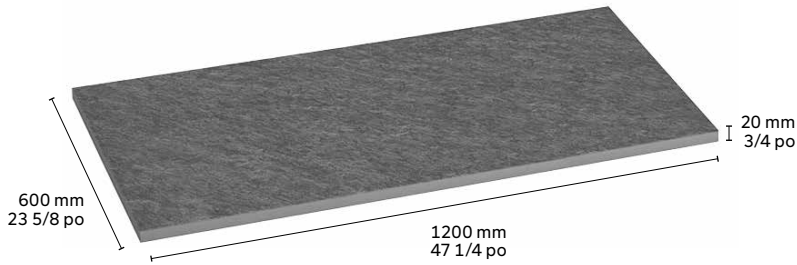
L'utilisation d'une plaque vibrante est à proscrire. Assurer une pente minimale de 1% sur la surface pour l'écoulement de l'eau. Cette installation est destinée à une application piétonnière ou véhiculaire. Pour les applications véhiculaires, la dalle de béton structurale doit être conçue (par d'autres) pour ce type d'utilisation.

Les tuiles de porcelaines Mirage peuvent être coupés en utilisant une scie à eau sur table munie d'une lame à diamant spécialement conçue pour la porcelaine.

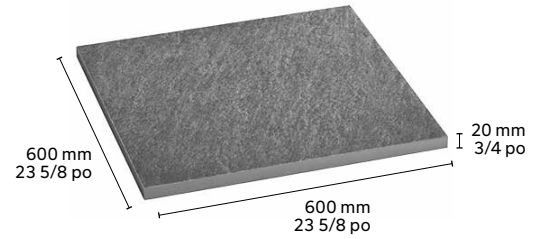
TUILES DE PORCELAINE MIRAGE

MODULES

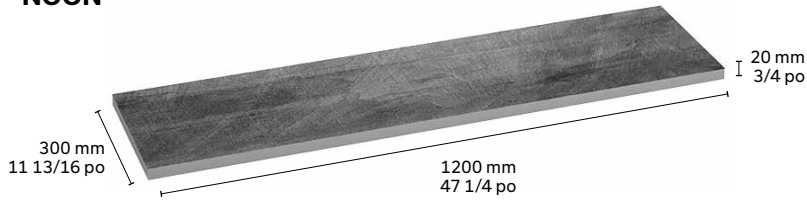
QUARZITI 2.0 GRAND RECTANGLE



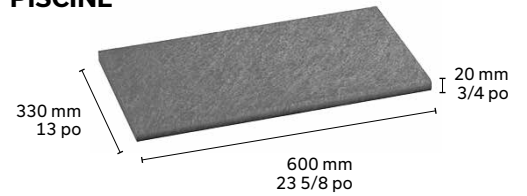
QUARZITI 2.0 GRAND CARRÉ



NOON



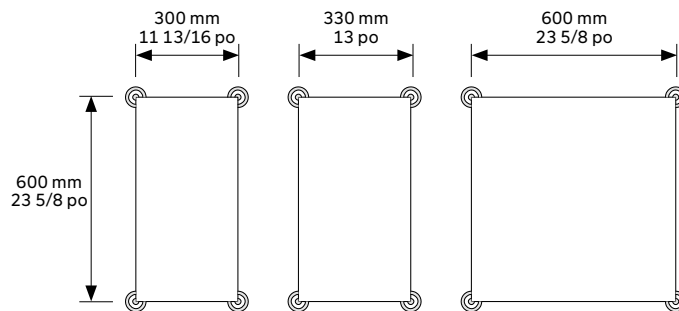
QUARZITI 2.0 COURONNEMENT DE PISCINE



INSTALLATION SUR PLOTS

POSITION DES PLOTS EN FONCTION DE LA DIMENSION DES TUILES DE PORCELAINE

4 PLOTS PAR UNITÉ



Les tuiles de porcelaine installées sur les plots doivent être munies d'une plaque d'acier galvanisée installée en usine.

6 PLOTS PAR UNITÉ

